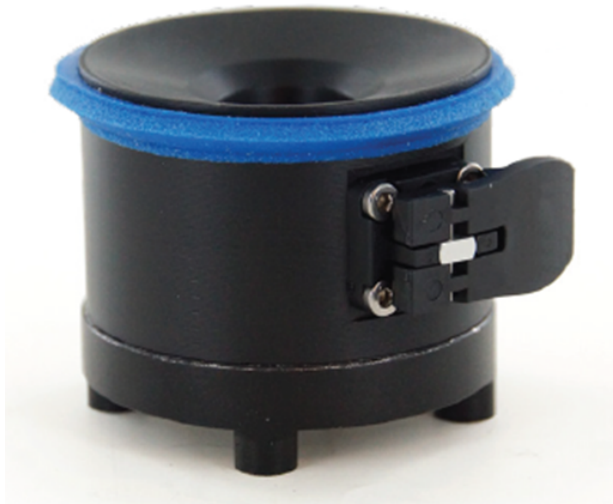




CD122E

Easy-Off Drop-In Gen2

Fertigungsanweisungen



Gewichtsgrenze 265 lbs.

2 Jahre Garantie gegen Herstellungsfehler, übermäßige Abnutzung oder Bruch.

Hergestellt in den USA

Externe prothetische Komponenten





Advena Limited Tower Business Centre 2nd Flr, Tower Street Swatar, BKR 4013 Malta

Hergestellt von Coyote®

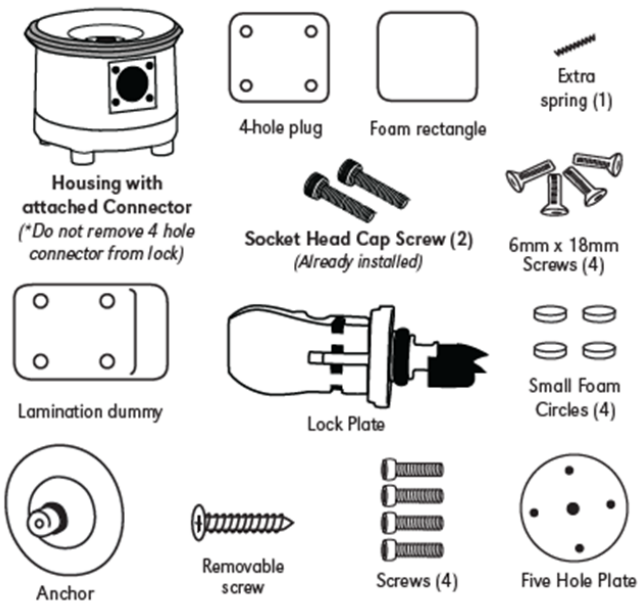
419 N. Curtis Rd., Boise, Idaho 83706 USA

(208) 429-0026 | www.coyote.us



CD121D.revA.08242020

Parts Included



- Gehäuse mit befestigtem Stecker (* 4-Loch-Stecker nicht vom Schloss entfernen)
- 4-Loch-Stecker
- Rechteck aus Schaumstoff
- Zusätzliche Feder (1)
- Innensechskantschraube (2) (bereits installiert)
- 6 mm x 18 mm Schrauben (4)
- Laminierdummy

- Verschlussplatte
- Kleine Schaumstoffkreise (4)
- Anker
- Abnehmbare Schraube
- Schrauben (4)
- Gießgriff

Schlusses an der Form

verwenden, beginnen Sie mit Schritt 1 Wenn Sie keinen Gießgriff verwenden, fahren Sie mit Schritt 5

fort.

2 Dübel in Gussformgriff einsetzen. Form füllen.

3 Form und Anker sind nun fertigungsbereit.

4 Benutzer des Gießgriffs können mit Schritt 10 fortfahren.

5 Schlossdummy auf die Form setzen. Trace-Schloss-Dummy.

6 Die Form flachdrücken, um sie an die Schlossattrappe anzupassen. Nicht über die Verfolgung des Dummies hinaus glätten.

7 Bohren Sie ein 1/2 Zoll breites Loch. Winkelloch zum Verankern des Klebstoffs.

8 Füllen Sie das Loch mit Coyote Quik Glue, schnell aushärtendem Epoxid oder einer Gipsmischung.

9 Anker in Schlossdummy einsetzen oder Gewindebolzen aus Dummy-Kit verwenden.

10 Setzen Sie Anker und Dummy auf die Form. Stellen Sie sicher, dass sich der Entriegelungshebel an der gewünschten Stelle befindet.

Testsockels

11 Bringen Sie kleine Schaumkreise an den Anschlusspfosten an.

12 Installieren Sie den 4-Loch-Fab-Stecker. Schrauben nur fest anziehen NICHT zu fest anziehen.

13 Legen Sie rechteckigen Schaumstoff auf den Fab Plug.

14 Setzen Sie das Schloss auf die Form. Markieren Sie die gewünschte Position des Entriegelungshebels.

15 Anleitungsvideos zum Drapierformen und Blisterformen sind unter www.coyote.us verfügbar.

16 : Verwenden Sie ein Stück flaches Plastik, um das distale Ende zusammenzudrücken, um das Schleifen bei der Fertigstellung zu reduzieren.

Drape-Forming: Schieben Sie überschüssigen Kunststoff am distalen Ende für zusätzliche Festigkeit ein und reduzieren Sie das Schleifen beim Finishing.

17 Schaumrechteck freilegen und entfernen.

18 4-Loch-Stopfen mit Schraube entfernen, Bereich glätten und polieren.

19 Schaum freilegen, dabei darauf achten, dass die Pfosten nicht getroffen werden. Steckdose mit Steckdosenauszieher oder herkömmlichen Methoden entfernen.

20 Das distale Ende glätten und polieren.

21 Verwenden Sie den Gewindebolzen und den 3/4-Zoll-Steckschlüssel, um den Dummy herauszudrücken.

22 Entfernen Sie die internen Komponenten mit einem 2-mm-Inbusschlüssel vom Drop-In Easy-Off-Schloss. Achten Sie darauf, die Federn beim Ausbau nicht zu verlieren.

23 Verriegelung eindrücken. Verwenden Sie zum Befestigen der Pyramide die mitgelieferten 6x18-mm-Schrauben und Loctite® Blue 242.

24 Ziehen Sie die mitgelieferten Anschlussschrauben mit 10 Nm fest. (Siehe Vorsicht Nr. 2 und Nr. 4)

Vorbereitung für die Laminierung

25 Ziehen Sie das Vakuumnylon über den Sockel und verriegeln Sie den Dummy. Fügen Sie eine Schicht Isolierband am Rand der Schlossattrappe hinzu und schneiden Sie überschüssiges Nylon am distalen Ende der Attrappe ab.

26 PVA-Beutel über Stutzen ziehen und Dummy verriegeln. Schrumpfen Sie es für einen festen Sitz.

27 PVA-Beutel zubinden und vakuumieren. Bringen Sie eine Schicht Isolierband über dem distalen Ende der Verschlussattrappe an.

28 Schneiden Sie den PVA-Beutel vom distalen Ende gegen das Isolierband ab und verriegeln Sie die Dummy-Kante. Tragen Sie eine weitere Schicht Isolierband auf, um sicherzustellen, dass die Kante des Nylons bedeckt ist.

29 Kreisförmigen Riss der Drückerplatte mit Lehm oder Kitt füllen. Bedecken Sie die Unterseite des Dummys mit Masse 4.

30 Legen Sie Isolierband über die 4 Löcher und verwenden Sie eine heiße Ahle, um Löcher für Schrauben zu machen, um den Laminierdummy zu befestigen.

31 Schrauben schmieren und Gießdummy anbringen. Richten Sie den Hebel in die gewünschte Richtung aus.

32 Schrauben festziehen. Überdrehen Sie nicht. Schraubenköpfe mit Vaseline oder sauberer Tonerde schmieren.

Lay-up

33 Reflektieren Sie Nylontrikot oder anderes Material über dem Verbindungsstück, dem Verschlussdummy und der Form.

34 Drehen und reflektieren Sie das Material, um einen kleinen offenen Kreis in der Mitte des Verbinders zu hinterlassen.

35 Stellen Sie sicher, dass die Löcher des Steckers freiliegen. Ein heißer Nagel oder eine Ahle können verwendet werden.

36 Erste Composite-Schicht über die Form ziehen. Schneiden Sie die oberen Kanten ab, um sie um die Pfosten zu falten.

37 Mit Karbonband zwischen den Pfosten verstärken. Vermeiden Sie zusätzliches Material um den Laminierdummy herum, um das Entfernen zu erleichtern.

38 Schmieren Sie die Schrauben und installieren Sie die Fünflochplatte. (Siehe Vorsicht Nr. 4)

39 Binden Sie die zweite Schicht des Verbundstoffs unter die 5-Loch-Platte und reflektieren Sie sie nach unten über die Form.

40 Tasche ziehen und laminieren. Beschränken Sie zunächst den Fluss, um die Laminierung durch das Mittelloch auf der Platte zu erzwingen, um Lufteinschlüsse herauszudrücken.

41 Bringen Sie gegen Ende der Laminierung Klebeband über der 5-Loch-Platte an, um überschüssiges Harz aus der Laminierung zu drücken.

42 Eine Schnur kann zwischen dem Herstellungsstopfen und der Oberseite des Schlosses gebunden werden, um eine Abdichtung zu gewährleisten (siehe Vorsicht Nr. 6).

43 Kante freilegen und überschüssige Laminierung entfernen.

44 5-Loch-Platte entfernen.

45 Gießdummy freilegen und Schrauben entfernen.

46 Gießdummy mit Demontageschraube herausziehen.

47 Kanten und Sockelboden glätten. Entfernen Sie die Steckdose auf herkömmliche Weise oder mit einem Steckdosenauszieher.

48 Verwenden Sie den Gewindebolzen und den 3/4-Zoll-Steckschlüssel, um den Dummy herauszudrücken.

49 Entfernen Sie nicht den Stecker vom Drop-In Easy-Off Lock.

50 Entfernen Sie die internen Komponenten mit einem 2-mm-Inbusschlüssel vom Drop-In-Easy-Off-Schloss. Achten Sie darauf, die Federn beim Ausbau nicht zu verlieren.

51 Wischen Sie den O-Ring am Drop-In-Schloss vor dem Einsetzen mit Alkohol ab.

52 Drücken Sie die Verriegelung ein und befestigen Sie die Pyramide mit den mitgelieferten 6 mm x 18 mm Schrauben.

53 Durch das Anbringen der Pyramide am Verbinder wird die Verriegelung an Ort und Stelle gezogen.

54 Verwenden Sie zum Anbringen der Pyramide die mitgelieferten 6x18-mm-Schrauben (siehe Vorsicht Nr. 2 und Nr. 4) und Loctite® Blue 242. Ziehen Sie die mitgelieferten Anschlussschrauben mit 10 Nm an.

Installieren der Hebelbaugruppe

55 Stellen Sie sicher, dass die Verriegelung richtig angebracht ist, da sie sich während des Transports möglicherweise gelöst hat. Rechts ein richtig zusammengebauter Hebel.

56 Richten Sie die Hebelbaugruppe in der Nut aus und setzen Sie die Baugruppe ein.

57 Richten Sie die lange Seite des Rechtecks an der anterior-posterioren Seite des Schafts aus.

58 Installieren Sie 4 Schrauben. NICHT zu fest anziehen.

59 Hebel ist offen (UNLOCKED) dargestellt. Wenn der Hebel bündig ist, ist die Verriegelung eingerastet (ZU).

HINWEISE FÜR DEN FLEXIBLEN INNENSCHAFT:

Wenn Sie einen flexiblen Innenschaft verwenden, besuchen Sie unsere Videogalerie auf coyote.us für Tutorials und Anweisungen.

Einbau und richtigen Sitz

Stifts Siehe Anleitungsvideo unter www.coyote.us/easyoff

Schlechter Sitz führt zu vorzeitigem Verschleiß des Schlosses. Die Pin-Distanzstücke werden verwendet, um den Pin auf den Sitz mit einem beliebigen Liner einzustellen. Es sollte kein Spiel zwischen dem Schloss und dem Liner geben, wenn es vollständig eingerastet ist. Am besten überprüfen Sie den Sitz mit dem Fitting Lock (CD103FL), das verstärkt ist, um die Stiftauswertung schnell und einfach zu machen.

i Rollen Sie den Liner Ihrer Wahl auf den Patienten. Fügen Sie die gewünschte Anzahl Sockenlagen hinzu, falls verwendet.

ii Installieren Sie den Stift an der Auskleidung. Verriegeln Sie die Verriegelung, um das Spiel zwischen Verriegelung und Liner zu prüfen.

iii Wenn Spiel vorhanden ist, lösen Sie den Stift von der Adapterschraube und dem Einsatz weg.

iv Sperre wieder einrasten, um Spiel zu prüfen. Wiederholen, bis die Sitze vollständig verriegelt sind.

v Zwischen Schloss und Auskleidung wird eine Lücke erstellt. Fügen Sie basierend auf der Lücke, die durch das Lösen des Stifts entsteht, Abstandshalter hinzu. (Siehe Vorsicht Nr. 5)

vi Installieren Sie basierend auf dem Spalt, der durch das Lösen des Stifts entsteht, die entsprechende Anzahl von Stiftabstandshaltern am Adapter (siehe Vorsicht Nr. 2).

vi Ersetzen Sie den Stift am Adapter und stellen Sie sicher, dass die Basis fest auf den Stiftabstandshaltern sitzt.

vii Nach dem Einbau der Stiftabstandshalter die Sperre wieder einrasten, um sicherzustellen, dass kein Spiel vorhanden ist.

viii Tragen Sie Loctite® Blue 242 auf das Gewinde des Sicherungsstifts und der Adapterschraube auf. Der Stift muss mit einem 7/16-Zoll- oder 11-mm-Schraubenschlüssel festgezogen werden. (Siehe Vorsicht Nr. 4, Nr. 5, Nr. 12)

H1 Installieren Sie den Stift an der Auskleidung. Verriegeln Sie die Verriegelung, um das Spiel zwischen Verriegelung und Liner zu prüfen.

H2 Wenn Spiel vorhanden ist, lösen Sie den Stift von der Adapterschraube und der Laufbuchse.

H3 Verriegelung wieder einrasten, um auf Spiel zu prüfen. Wiederholen, bis die Sitze vollständig verriegelt sind. Schloss entfernen.

H4 Wenn zwischen Pin und Liner eine Lücke entsteht.

H5 Je nach Größe des Spalts, der durch das Lösen des Stifts entsteht, installieren Sie die entsprechende Anzahl von Abstandshaltern am Gewindeende (siehe Vorsicht Nr. 5).

H6 Ersetzen Sie den Stift am Adapter und stellen Sie sicher, dass die Basis fest auf den Stiftabstandshaltern sitzt.

H7 Nach dem Einbau der Stiftabstandshalter die Sperre wieder einrasten, um sicherzustellen, dass kein Spiel vorhanden ist.

H8 Loctite® Blue 242 auf das Gewinde des Sicherungsstifts auftragen. Der Stift muss möglicherweise mit einem 7/16-Zoll- oder 11-mm-Schraubenschlüssel festgezogen werden. (Siehe Vorsicht Nr. 5)

dokumentieren

Wir betrachten Saugen nicht als eine Komponente oder einen Code, sondern als eine Funktion. Kolben- und Melkvorgänge können reduziert werden, indem bei Verwendung dieser Sperre ein Saugstutzen beibehalten wird.

- Die Saugfunktion der Schleuse kann sehr einfach demonstriert und dokumentiert werden.
- Lassen Sie den Amputierten in das Schloss steigen und vollständig sitzen.
- Hebelmontage OHNE O-Ringe erforderlich. Dies ermöglicht einen Luftstrom, während der Patient eingeschlossen ist, und kann dann mit einer Hebelanordnung MIT O-Ringen verglichen werden.
- Gehen Sie normal mit dem Patienten.
- Amputierte können sofort, nach einigem Gehen oder nach dem Wiedereinsetzen der O-Ringe einen Unterschied darin feststellen, wie sich der Schaft anfühlt. Das Patientenfeedback sollte dokumentiert werden.

Rufen Sie an, um weitere Informationen zur Codierung des Easy-Off-Schloss zu erhalten: (208) 429-0026.

* Es liegt in der Verantwortung des Arztes, geeignete Codes für die Versicherungsabrechnung zu demonstrieren, zu dokumentieren und auszuwählen.

Name des Patienten:

Zur Nachverfolgung die Chargennummer (vom Trichter des Schlosses) hier eintragen:

1. Der Hebel und das Schloss verriegeln nicht automatisch. Stellen Sie sicher, dass sich das Schloss in der geschlossenen Position befindet; Wenn der Hebel bündig mit dem Schaft abschließt, ist er GESCHLOSSEN (siehe Schritt 58). Der Arzt muss Anweisungen zum An- und Ausziehen geben.

2. Verwenden Sie die 6 x 18-mm-Schrauben, die mit typischen Komponenten geliefert werden. In atypischen Konfigurationen können längere Schrauben erforderlich sein. Verwenden Sie immer Schrauben der Klasse 10.9 oder besser.

3. Schmieren Sie das Innere des Schlosses nicht, da dies Schmutz anzieht. Wenn Sie ein Lärmproblem haben, liegt dies normalerweise an den Sitzgelegenheiten. Fordern Sie technische Unterstützung an.

4. Verwenden Sie beim Laminieren immer die mitgelieferten Schrauben, um sicherzustellen, dass die richtige Tiefe für die Befestigung geschaffen wird.

5. Nie mehr als 3 Pin-Abstandshalter verwenden.

6. Auflegeanleitungen sind hilfreiche Hinweise zum Umgang mit Schloss und Verbinder. Die tatsächlichen Layups liegen in der Verantwortung des Technikers und/oder Praktikers.

7. Beachten Sie die Anzahl der Klicks für die Interaktion. Vor jeder Bewegung sollten mindestens 2 bis 3 Klicks vorhanden sein, und nach einigen Schritten sollten weitere Klicks erfolgen. 5 bis 6 Klicks (je nach Liner) sind für einen vollständigen/korrekten Sitz

und Eingriff erforderlich.

8. Linerfäden variieren. Beginnen Sie mit dem Einfädeln des Stifts in die Auskleidung, wann immer dies möglich ist. Bei festsitzenden Gewinden wird ein Schraubenschlüssel benötigt.

9. Verwenden Sie unabhängig vom Gewinde immer Loctite 262 für die Gewinde der Sicherungsstifte. Beim Einbau in einen distalen Kunststoffadapter sollte auch Loctite® Primer 242 verwendet werden.

10. Verwenden Sie den langen Stift CD103P11 nicht mit dem Drop-In Easy-Off Lock oder dem Drop-In Air-Lock. Bei den meisten Linern wird dieser längere Stift im Schloss aufsetzen.

11. Wenn Sie eine flexible Innenauskleidung verwenden, lassen Sie kein Plastik über dem Schlossgehäuse, da dies zu Luftlecks und anderen Problemen führen kann. Sie sollten direkt über das Gehäuse laminieren. Wenden Sie sich für weitere Informationen an Coyote.

Der Gewindebolzen dient in Verbindung mit der Druckplatte dazu, den Dummy aus der Fassung zu drücken.

Beim Anbringen des Dummys am Gipsverband. Der Einschlaganker oder Gewindebolzen kann mit dem Drop-In Easy-Off Lock Dummy verwendet werden.

Easy-Off-Verriegelung mit P8-Stift

Linergröße	Klicks	Verwendete Distanzstücke Anzahl	Alpha
Original	M	1	5
Alpha Select	M	0	5
Ossur	26,5	1	6
Alps	26	1	5

(Die Tabelle ist eine Richtlinie, KEINE Garantie für den Sitz. Überprüfen Sie den Sitz.)